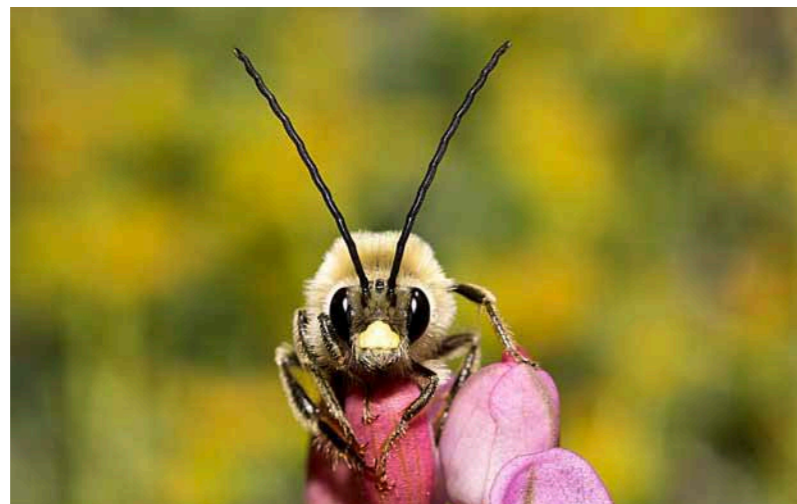




Avvistata strana ape

Il fiore rosa dondola dolcemente quando l'ape vi si posa e di buona lena incomincia a succhiare il nettare. Ma che razza di antenne ha questo insetto? Di sicuro non è un'ape domestica! Eppure è un'ape... ma certo, è sicuramente un'ape longicorne!



Si riconosce al volo: l'ape longicorne maschio con le sue tipiche antenne.

L'ape selvatica

Le api selvatiche non sono api inselvatichite. Le si definisce così perché vivono libere nella natura e non in cattività come le api domestiche. Le api selvatiche non sono per nulla aggressive e il loro pungiglione è comunque troppo debole per forare la nostra pelle. In Svizzera si contano più di 500 specie di api selvatiche, tra cui anche il bombo.

Non possiamo fare a meno dell'ape selvatica

Certo, anche le api domestiche impollinano molte piante, ma non lo fanno con la stessa accuratezza delle loro parenti selvatiche. Il periodo di volo delle api selvatiche incomincia presto e così possono posarsi anche sui fiori precoci. Queste infaticabili lavoratrici non disdegnano nemmeno le piante specialiste, come la mazza d'oro, priva di polline.

Create un paradiso per le api selvatiche!

Gli habitat delle api selvatiche sono oggi in molti luoghi ridotti al lumicino o distrutti, con il risultato che quasi la metà delle specie che vivono in Svizzera è minacciata! Create nel vostro giardino fonti di cibo e luoghi di nidificazione. Con uno sforzo minimo potete fare molto per salvare le api selvatiche.

In primavera il cibo scarseggia

Le prime api selvatiche si mettono in volo già in febbraio, ma in questo periodo nettare e polline sono ancora scarsi. Ecco quello che potete fare voi: in primavera, attirare questi insetti nel vostro giardino con il salice, il croco, la colombina e il piè di gallo. Tagliate i gambi delle piante dell'anno precedente soltanto in maggio, consentendo alle api selvatiche di nidificarvi finché le temperature non si fanno più miti.



Dai gambi contenenti midollo possono uscire api selvatiche in primavera.

Una distesa di fiori in estate

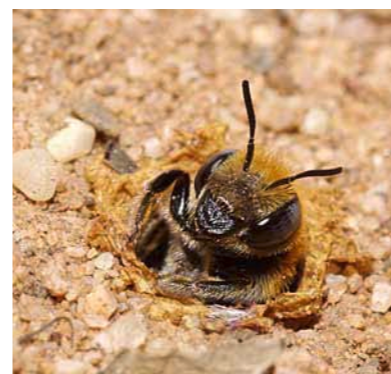
La presenza delle api selvatiche dipende dalla disponibilità di luoghi di nidificazione e di cibo. Seminate lungo la recinzione del giardino una miscela di cicoria, gittaione comune o reseda e lasciate crescere il tasso barbasso e l'erba viperina che nascono spontaneamente sul vialetto di ghiaia.



Una grande varietà di fiori estivi è di aiuto anche all'osmia rufa.

Un giardino disordinato in autunno

In autunno, i luoghi di nidificazione soleggiati nel terreno o nei gambi delle piante sono occupati e non andrebbero più toccati fino in primavera. Contribuite anche voi alla salvaguardia delle api selvatiche: non potate tutte le piante in autunno e lasciate per terra i rami tagliati. Non vangate il terreno nei punti in cui in estate avete visto sparire le api, perché lì sotto si trovano le loro larve.



Le larve di ape selvatica svernano ben protette in cavità nel suolo o in altri materiali.

Acquisto di piante selvatiche ricche di nettare

Nei negozi specializzati trovate sementi e piante di fiori e arbusti selvatici indigeni. Accertatevi che si tratti di varietà locali e che le sementi siano ecotipi svizzeri.

Maggiori informazioni

www.pronatura.ch/animale-dellanno-2010

www.luomocheffa.ch/files/2010/07/Falegname_api.pdf

Pubblicazioni di Pro Natura

- Rivista Pro Natura 2010: «Il mondo delle api selvatiche: un gigantesco puzzle». CHF 3.–
 - Opuscolo «Ein Haus für Wildbienen» CHF 15.– (art. 4213) (disponibile solo in tedesco)
- Ordinazione: www.pronatura.ch > Shop oppure e-mail: shop@pronatura.ch
- Rivista Pro Natura Ticino «Paradisi fioriti»: www.pronatura-ti.ch/Rivista/Rivista-41.pdf

Contatto

Pro Natura, Dornacherstrasse 192, casella postale, 4018 Basilea
Tel. 061 317 91 91, mailbox@pronatura.ch
pronatura.ch

Conto donazioni 40-331-0 H11 0900 0000 4000 0331 0

© 2015 Pro Natura

Testo: Franziska Kaiser, Sabine Mari

Impostazione grafica: Ritz & Häfliger, Visuelle Kommunikation, Basilea

Layout: Pro Natura

Il mio giardino con le api selvatiche



Create un paradiso per le api selvatiche!



1 Prugnolo selvatico, rosa selvatica & co.

Gli arbusti fioriti indigeni sono una ricca fonte di polline e nettare, oltre a essere una gioia per gli occhi e per il naso.

2 Luogo di nidificazione soleggiato

Le api selvatiche amano posticini ben soleggiati, tranquilli e aperti nei prati verdi, sotto le sporgenze dei tetti o nelle sabbie abbandonate.

3 Prato fiorito

Parte del prato verde può essere sostituita da un prato fiorito.

4 Guscio di chiocciola vuoto

Alle api selvatiche piace infilarsi nei gusci di chiocciola vuoti, dove a volte nidificano.

5 Tasso barbasso ed erba viperina

Non tagliate i fiori annuali alla base: nei gambi contenenti midollo nidificano le api selvatiche.

6 Scarpata artificiale

Le api selvatiche nidificano anche in aree a vegetazione rada oppure su scarpate artificiali (circa 30 cm di altezza e 2-3 metri di lunghezza) in posizioni soleggiate.

7 Alberi da frutto e arbusti da bacca

Il ciliegio, il melo, il prugno, l'uva spina, il ribes e altri arbusti da bacca sono tutti impollinati dalle alacri api selvatiche.

8 Pila di legna per la cova

Le api selvatiche nidificano volentieri nelle cataste di legna esposte al sole.

9 Facciata ricoperta di edera

L'edera, che fiorisce tardi, fornisce il nettare alle api selvatiche ancora attive in autunno ed è un comodo rifugio in caso di cattivo tempo.

10 Fessure e interstizi nei muri

Gli interstizi riempiti di sabbia tra le lastre di pietra del pergolato o quelli nei muri a secco possono fungere da luoghi di nidificazione e rifugio.

11 Rosmarino e monarda

Le aiuole di erbe fiorite rilasciano profumi ammalianti e sono importanti fonti di nettare in estate.

12 Una dimora per le api selvatiche

Anche in un giardino vicino allo stato naturale possono essere inseriti nidi artificiali fatti in casa.

Aderite a Pro Natura

In qualità di membri di Pro Natura beneficate dell'ingresso gratuito nei nostri centri per la protezione della natura. Ricevete inoltre cinque riviste nazionali di Pro Natura in francese o tedesco e una rivista speciale supplementare in italiano; se abitate in Ticino ricevete anche la rivista di Pro Natura Ticino. Il giornalino per giovani «Stran'becco» è inviato trimestralmente ai membri famiglia e giovani. I membri Plus sono invitati a un evento.

Signor Signora Famiglia Signor e Signora

Cognome 1 Cognome 2 (per coppia)

Nome 1 Nome 2 (per coppia)

Via, n.

NPA, località

E-mail

Data di nascita 1

Data di nascita 2

Data, firma 1

Data, firma 2

Contributo annuale minimo

Bambini e giovani in formazione fino a 25 anni: da CHF 40 (indicate per cortesia la data di nascita)

Socio individuale: da CHF 80

Famiglia e coppia: da CHF 100

nucleo familiare con bambini fino a 13 anni

Membro Plus: da CHF 300

Membro a vita: versamento unico CHF 2400

Il mio contributo annuale è di: CHF

Vi prego di scrivermi in: tedesco francese

Lingua desiderata del giornalino per i giovani (Stran'becco):

italiano tedesco francese

Possibilità di registrazione online:

support.pronatura.ch

Luglio 2020