

Scheda "Fai da te"

Cassette nido per api selvatiche

Chi sono le api selvatiche?

In Svizzera vivono circa 600 specie diverse di api. Di queste una è l'ape domestica mentre tutte le altre rappresentano le **api selvatiche**.

Bombi, ape legnaiola, osmie e tante piccole simpatiche api popolano gli ambienti naturali e hanno importanti ruoli nell'ecosistema.

Perché costruire dei nidi?

Molte api selvatiche non trovano più luoghi adatti per nidificare perché il loro **ambiente** è stato troppo perturbato o distrutto. I nidi artificiali possono offrire una valida **alternativa**. I nidi che vi proponiamo sono molto semplici e verranno sfruttati da diverse specie di api: da quelle, che nidificano in cavità del legno o nello stelo di piante, a quelle che scavano buchi nelle pareti di sabbia, limo o argilla.

Come favorire in modo naturale le api selvatiche?

Per favorire le api selvatiche, offrire nutrimento è importante più che installare nidi artificiali. Le api selvatiche si alimentano del nettare di tutte le piante selvatiche indigene. Qui alcuni esempi: fiori piani come dente di leone o margherite, ranuncoli, leguminose, piante da frutta in genere, piante aromatiche come lavanda, salvia o rosmarino.

Maggiori informazioni su questi simpatici insetti sono disponibili sul nostro sito all'indirizzo

www.pronatura-ti.ch/consigli-insetti

I nidi artificiali servono in particolare se non ci sono strutture naturali che possono accogliere le api selvatiche. Potete però favorirle anche creando gli ambienti giusti e gestendo il vostro giardino in modo naturale. Sul nostro sito trovate molte informazioni che vi aiutano anche per questo:

www.pronatura-ti.ch/consigli-giardini

Sito purtroppo unicamente in tedesco sul quale potete, inserendo il vostro indirizzo, avere una lista indicativa delle api selvatiche che esistono nella vostra zona: www.bee-finder.ch



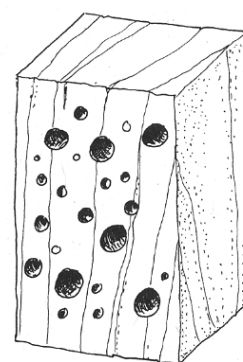
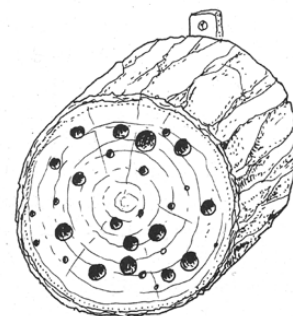
Consiglio di lettura:



Blocchi di legno

Materiale

- 1 tronco senza corteccia o un blocco di legno, non trattato. Sono raccomandati legni duri come frassino, quercia, faggio, castagno, robinia e molti altri. Sono sconsigliati invece legni teneri (pioppo, salice) o conifere perché le fibre del legno sono meno compatte e a volte fuoriesce della resina). Chiedete degli scarti ad una segheria o ad un falegname.
- Trapano con punte da 2 a 10 mm (a seconda delle specie da favorire).
- Martello e chiodo o vite per appendere la struttura.
- Carta vetrata per rifinire la facciata.



Sezione di tronco con buchi longitudinali. Cercate di evitare le crepe perché possono entrare umidità o parassiti. Lasciate bene l'entrata per togliere sbavature e schegge che possono danneggiare le ali delle api.

Un blocchetto di legno semplice ma efficace

Procedimento

Segare un pezzo di legno della misura desiderata almeno 15cm x 15cm x 10cm di profondità. Se si vuole fare qualcosa di più originale si possono marcare i punti dove forare cercando di creare un disegno artistico.

Praticate i fori di preferenza attraversando gli anelli di crescita del legno. Preferire buchi dal diametro di 4 a 6 mm e farne alcuni anche da 2-3 mm e da 7 a 10 mm. Tutto dipenderà anche dalle specie presenti.

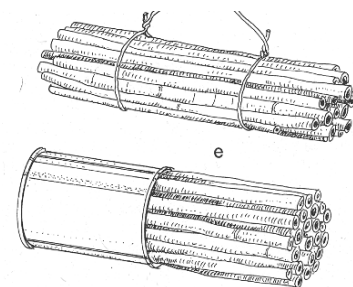
Distanza tra i fori circa 2 cm e profondità da 5 a 10 cm massimo. Forate l'entrata in modo "pulito" con punte per il legno che tagliano bene evitando scheggiature e sfibramenti che possono disturbare le api. Finite con levigando l'entrata con la carta vetrata.

Praticare un foro sul retro per appendere il nido con una vite o un chiodo ben saldo.

Steli di piante

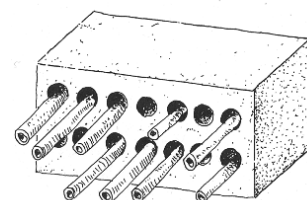
Materiale

- Steli cavi o con midollo tenero (canne, bambù, panace, sambuco...).
- Forbici da giardino o, meglio, un seghetto fine.
- Ovatta o argilla per chiudere uno dei due lati se non già chiuso.
- Carta vetrata.
- Grande barattolo vuoto di conserva o mattone con fori.
- Vite o chiodo per appenderlo.
- Filo metallico o cordino di materiale naturale resistente.



Procedimento

Raccogliere numerosi steli di piante, secchi e cavi (2-10 mm di diametro interno). Siccome le api richiedono una cavità chiusa su un lato scegliete steli che hanno dei nodi. Tagliateli della lunghezza di almeno 10 massimo 20 cm con un nodo ad un solo lato (se non ce ne sono è possibile tappare un lato, per esempio con dell'ovatta o dell'argilla). Pulite i buchi con una la vite o il filo metallico e lisciare l'entrata con la carta vetrata. Legate insieme gli steli con un filo, oppure infilarli in un barattolo, fino a riempirlo, e appendetelo. È possibile anche infilare gli steli in un mattone avendo cura di fissarli con un cuneo o inserendone più d'uno. Gli steli cavi vanno mantenuti orizzontali.

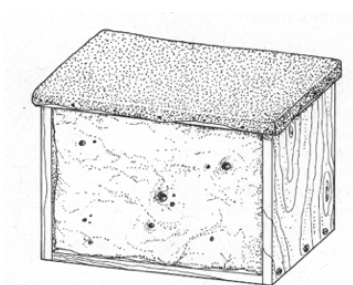


Esistono specie di api che preferiscono scavare i loro nidi in steli con midollo. Perciò prendere uno stelo grosso (ca. 10 mm), secco (more, verbasco, cardi, sambuco, girasole,...) e fissare un gambo di circa 50 cm, in questo caso verticalmente. In questo modo creerete nicchie per diverse specie di api.

Cassetta di sabbia

Materiale

- Assi di legno per costruire una cassetta o cassetta da vino preconfezionata (circa 30cm x 20cm x 15cm).
- Viti da legno, cacciavite.
- Sabbia argillosa o limo fine (consiglio: chiedere in una cava).
- Carta catramata o lamiera se lo appendete in un posto non riparato.
- Bastoncini di spessore differente (da 2 a 10 mm).



Procedimento

Costruire la cassetta a vostro piacimento fissando le varie parti con le viti o usatene una già preconfezionata. Riempire in modo compatto con limo o altro materiale naturale che resta compatto ma non troppo duro anche se secca. Con i bastoncini create alcuni buchi di diversa grandezza, profondi 3-4 cm. I buchi servono ad attirare le api che poi ne scaveranno anche di propri. Per finire coprire il tetto della cassetta con la carta catramata per proteggerla dalla pioggia. Lasciate seccare al sole o in casa prima di appenderla. Non posate la cassetta a terra: l'umidità del suolo è fatale alle larve.

Vasi con sabbia

Materiale

- Vaso in terracotta del diametro di almeno 12 cm.
- Terra fine povera in nutrienti (sabbiosa).

Procedimento

Riempire dei vasetti di terracotta con della terra fine fino al bordo. Per un maggior successo provate ad utilizzare due o tre tipi di terra diversa, possibilmente raccolta in zone sterrate. Sistemarli in un luogo soleggiato, poco importa se esposti alla pioggia, basta che non vi cresca erba: strappate quindi ogni piccolo germoglio.

Ecco fatto! Magari ci vorranno alcuni anni per le prime visite... siate pazienti!

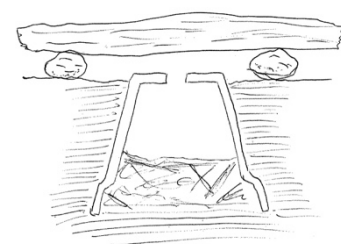


Nidi sotterranei per bombi

Materiale

- Vaso in terracotta del diametro di circa 12 cm.

Potete favorire i bombi interrando come nella figura a lato un vaso in terracotta nel terreno e mettendo una piccola pioda come tettuccio contro le intemperie. Inserite della paglia fine o altro materiale morbido sul fondo.



Dove e come posizionare i nidi?

Installate i nidi in un **luogo soleggiato e protetto dalla pioggia** (esposizione sud est, la migliore perché le api si scaldano già al mattino, a sud ovest) e ad almeno mezzo metro da terra. Fissateli saldamente affinché non si muovano col vento.

Da marzo a fine luglio le api portano il materiale per le celle e il polline: è il momento giusto per **osservarle** lavorare. I giovani adulti usciranno soltanto la primavera seguente, dopo aver trascorso l'inverno nel nido. È perciò molto importante lasciare i nidi sul posto anche durante l'inverno.

Combinando i diversi nidi descritti, si può costruire una sorta di "albergo" per gli insetti. Sono strutture molto sceniche e belle da vedere ma il nostro consiglio è quello di predisporre piuttosto più nidi diversi in posti diversi perché troppe specie in uno spazio ristretto può portare a conflitti che riducono in realtà l'efficacia dell'albergo.

Ultimi piccoli consigli:

- non usate mattoni: buchi troppo grossi,
- non usate pigne d'abete o trucioli di legno perché possono favorire dei predatori.



Una composizione in un vaso con un tronco forato, delle canne e delle piante aromatiche per nutrire le api.